

# 第66期(2013年9月期) 決算説明会

横浜冷凍株式会社

# 目次—Table of Contents

## I. 2013年9月期 トピックス

## II. 2013年9月期 決算サマリー

1. 連結損益計算書
2. セグメント別概要
3. 比較貸借対照表の増減
4. キャッシュフロー計算書
5. 株主還元の様況

## III. 第四次中期経営計画

*Step Toward the Future*

～成長に向けての脱皮～

- ・ 概要
- ・ 定量目標

## IV. 2014年9月期 通期業績予想

- ・ 連結業績予想
- ・ 主要施策

## V. CSRの取り組み

- ・ 環境活動
- ・ 社会貢献活動

## VI. 資料編

- ・ 冷蔵倉庫事業 資料
- ・ 食品販売事業 資料

# I . 2013年9月期 トピックス

**TOPICS OF THE FY2013**

# I. 2013年9月期トピックス



- ①7号・夢洲・石狩第二・川辺増築、4拠点着工
- ・夢洲 太陽光発電能力628kW、営業冷蔵倉庫初の売電
  - ・石狩第二 新たな自然対流冷却方式「ノド・ライリーズ」



- ②Yokorei Co., Ltd. 設立
- ・海外戦略の強化として、タイ国・ASEAN地域へ業容拡大
  - ・タイ国バンコクを起点に、水産品および農畜産品を供給



- ③横浜冷凍(株)設立65周年
- ・ユニフォームを刷新し、飛躍への決意を新たにしました
  - ・今後も食品流通のエキスパートとして成長を目指します

## Ⅱ.2013年9月期 決算サマリー

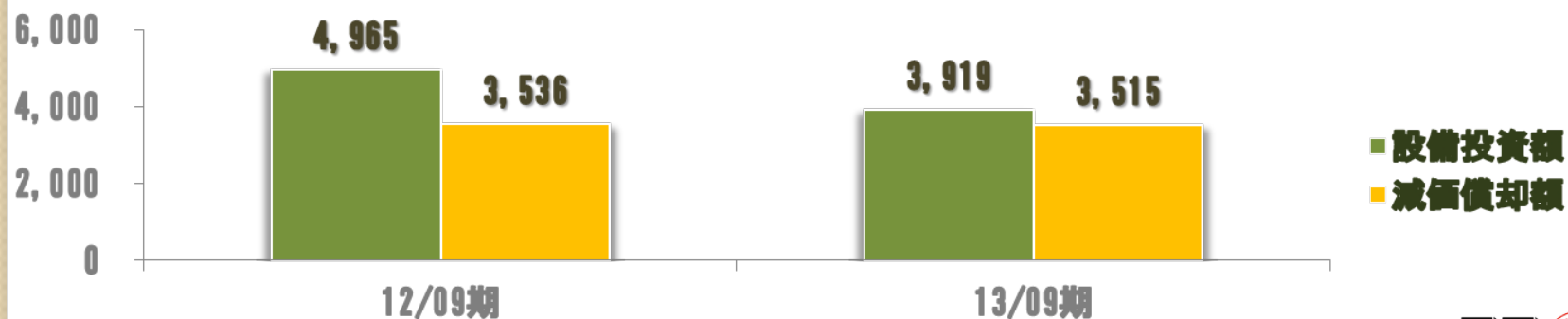
# FINANCIAL SUMMARY FOR THE FY2013

# 1. 連結損益計算書

売上は堅調、利益は大幅改善、収益体質

(単位:百万円)	12/09期	13/09期	前年同期比		(12/11月当初予想) 13/05月修正予想	達成率
			増減額	増減率		
売上高	111,108	118,691	7,583	6.8%	(111,200) 112,000	(106.7%) 106.0%
営業利益	1,083	3,729	2,645	244.1%	(3,000) 4,000	(124.3%) 93.2%
経常利益	1,233	3,806	2,572	208.5%	(3,000) 4,000	(126.9%) 95.2%
当期純利益	199	2,308	2,109	1059.9%	(1,700) 2,300	(135.8%) 100.4%

(単位:百万円)



## 2. セグメント別概要 売上高・営業利益（連結）

冷蔵倉庫事業が好調

食品販売事業は回復

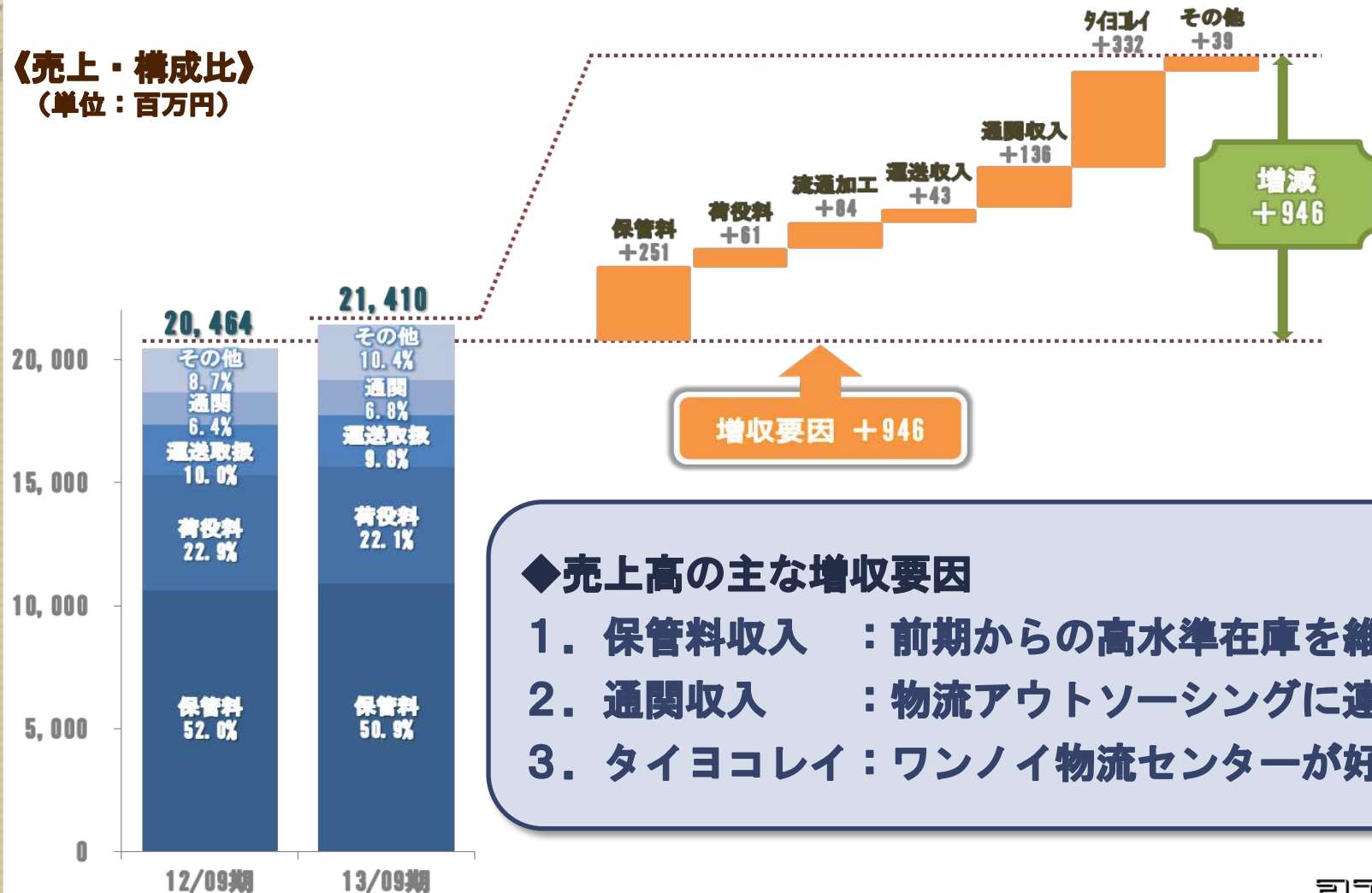
(単位:百万円)	売上高				営業利益			
	12/09期	13/09期	前年同期比		12/09期	13/09期	前年同期比	
			増減額	増減率			増減額	増減率
冷蔵倉庫事業	20,464	21,410	946	4.6%	4,351	4,756	404	9.3%
食品販売事業	90,632	97,262	6,629	7.3%	△1,346	721	2,067	—
その他	11	18	6	59.9%	9	6	△2	△29.0%
合計	111,108	118,691	7,583	6.8%	3,014	5,483	2,469	81.9%

※ 各セグメントの営業利益は、配賦不能営業費用（管理部門にかかる費用）の控除前です。

## 2. セグメント別概要 冷蔵倉庫事業（売上高）

売上高：21,410百万円（前年同期比+946百万円）

《売上・構成比》  
（単位：百万円）



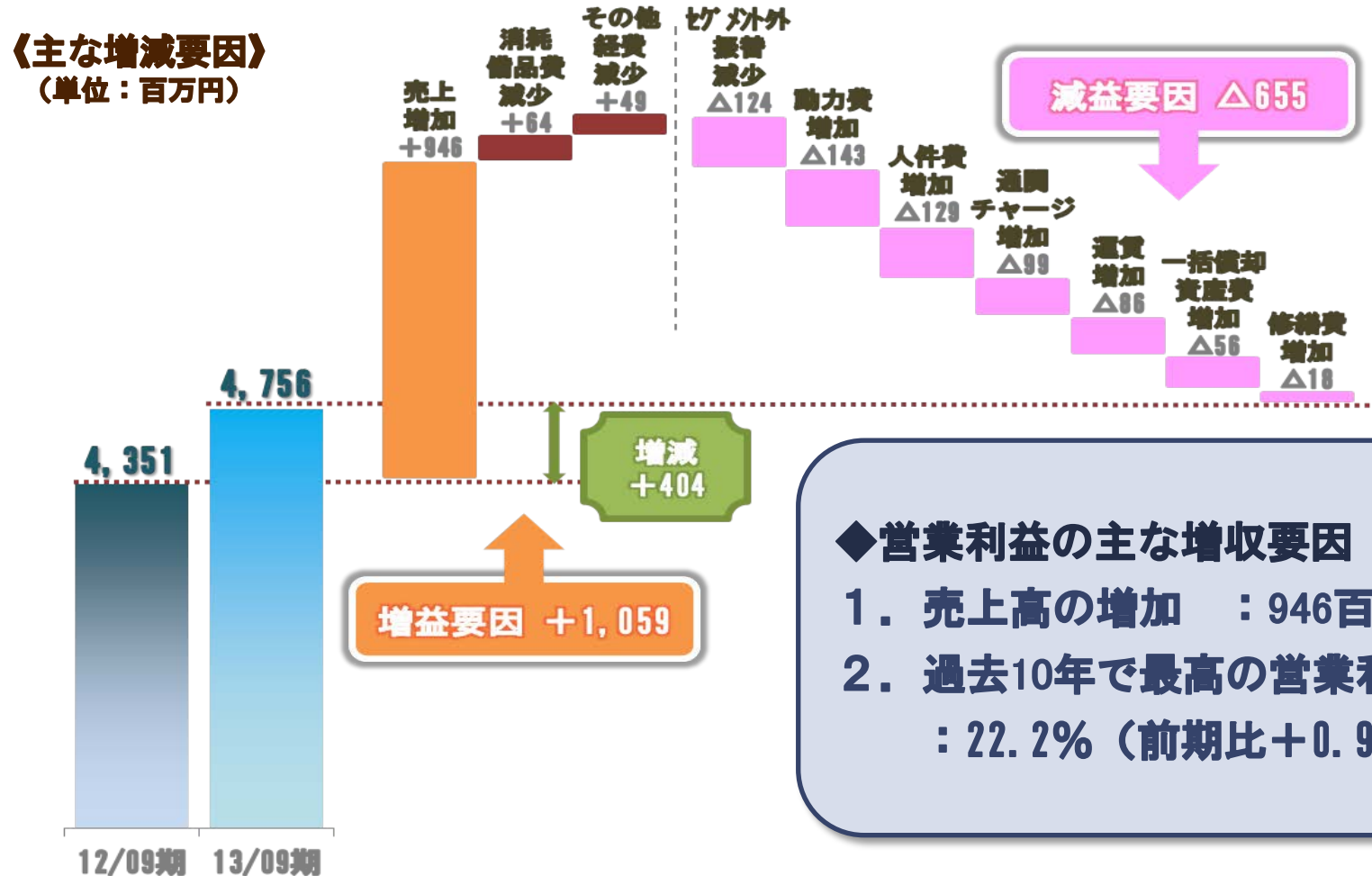
### ◆売上高の主な増収要因

1. 保管料収入 : 前期からの高水準在庫を維持
2. 通関収入 : 物流アウトソーシングに連携
3. タイヨコレイ : ワンノイ物流センターが好調



## 2. セグメント別概要 冷蔵倉庫事業（営業利益）

営業利益：4,756百万円（前年同期比+404百万円）



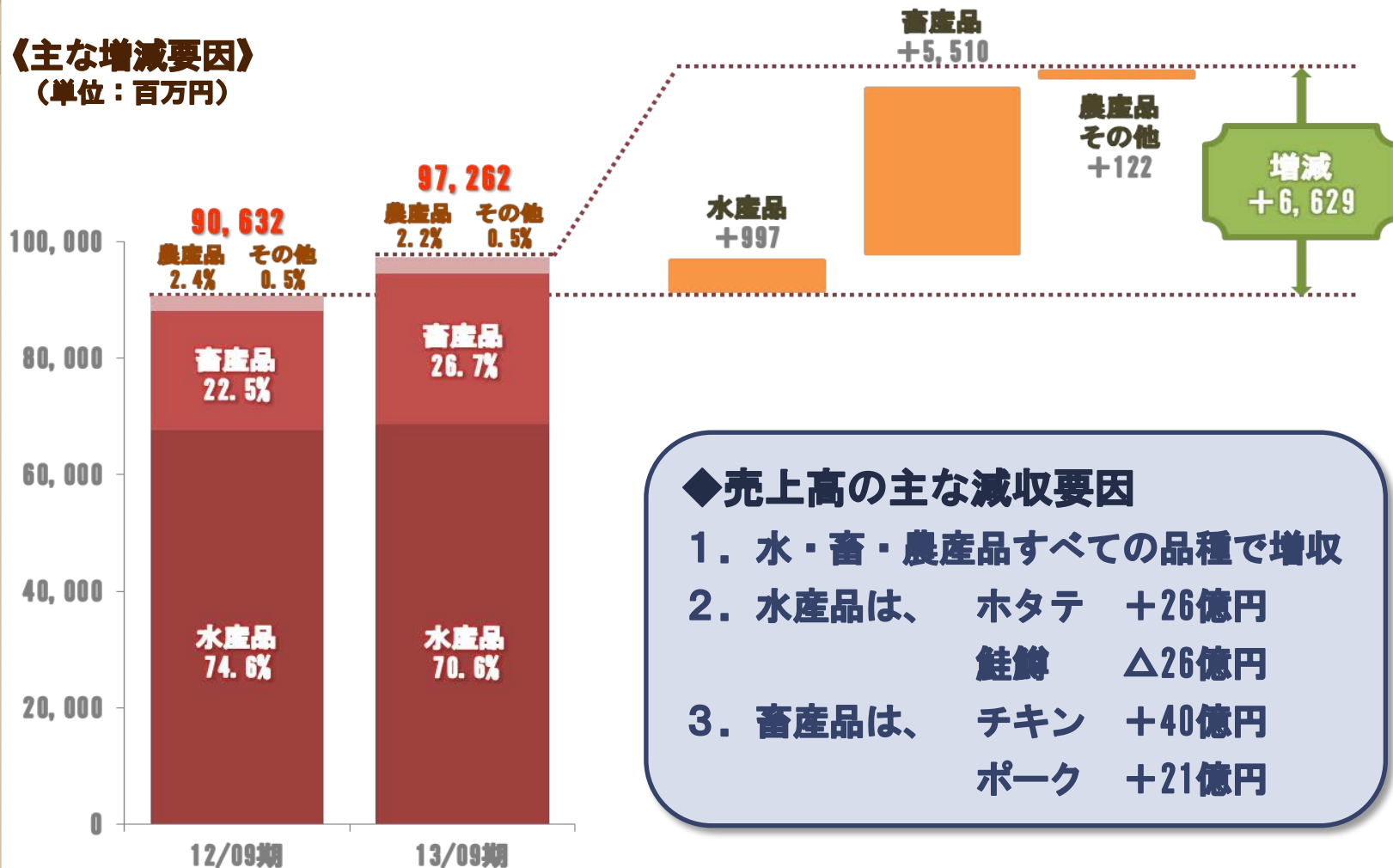
### ◆営業利益の主な増収要因

1. 売上高の増加：946百万円
2. 過去10年で最高の営業利益率：22.2%（前期比+0.9%）

## 2. セグメント別概要

## 食品販売事業（売上高）

売上高：97,262百万円（前年同期比+6,629百万円）



### ◆売上高の主な減収要因

1. 水・畜・農産品すべての品種で増収
2. 水産品は、  

ホタテ	+26億円
鮭鱒	△26億円
3. 畜産品は、  

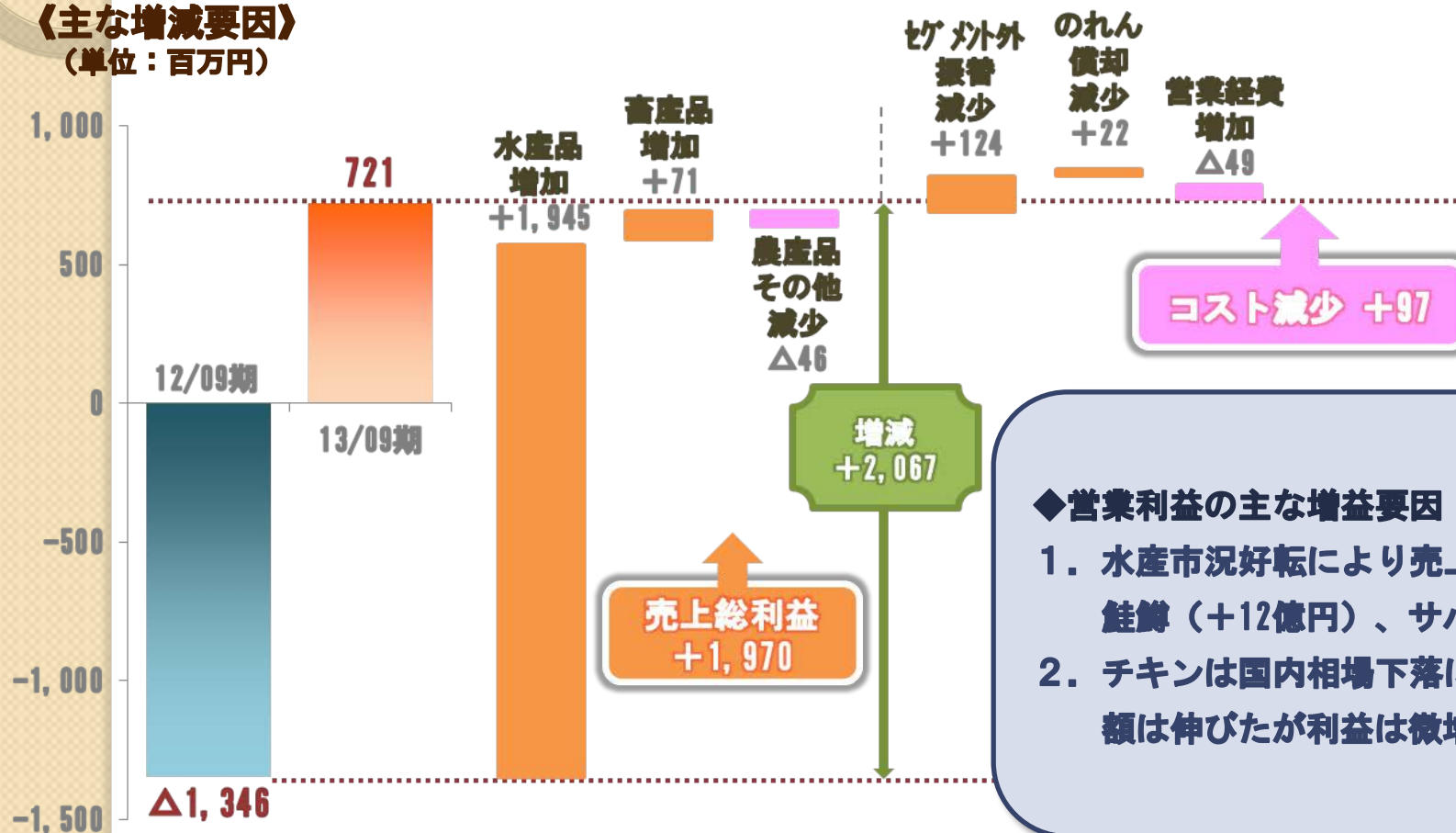
チキン	+40億円
ポーク	+21億円

## 2. セグメント別概要

## 食品販売事業（営業利益）

営業利益：721百万円（前年同期比+2,067百万円）

《主な増減要因》  
（単位：百万円）



### ◆営業利益の主な増益要因

1. 水産市況好転により売上総利益回復  
 鮭鱒（+12億円）、サバ（+5億円）
2. チキンは国内相場下落により、売上額は伸びたが利益は微増（+1億円）

### 3. 比較貸借対照表の増減（連結）

（単位：百万円）

資産	12/09期	13/09期	増減	負債・純資産	12/09期	13/09期	増減
流動資産	32,507	37,328	4,820	流動負債	22,793	19,348	△3,445
現預金	2,700	4,159	1,459	買掛債務	5,314	6,515	1,200
売掛債権	14,402	16,035	1,632	短期借入金 *	12,721	7,347	△5,374
商品	14,003	14,177	173	固定負債	12,504	20,085	7,580
固定資産	58,430	60,265	1,834	長期借入金	11,242	11,470	227
有形固定資産	51,125	51,403	278	社債	0	7,000	7,000
投資等	4,825	6,537	1,712	純資産	55,639	58,159	2,520
総資産	90,937	97,593	6,655	負債及び純資産	90,937	97,593	6,655

主な増減要因

◇流動資産(48億円の増加)

-現預金 増加 14億円  
-売掛債権 増加 16億円

◇固定資産(18億円の増加)

-建物・構築物 減少 10億円  
-土地 減少 2億円  
-建設仮勘定 増加 19億円

◇流動負債(34億円の減少)

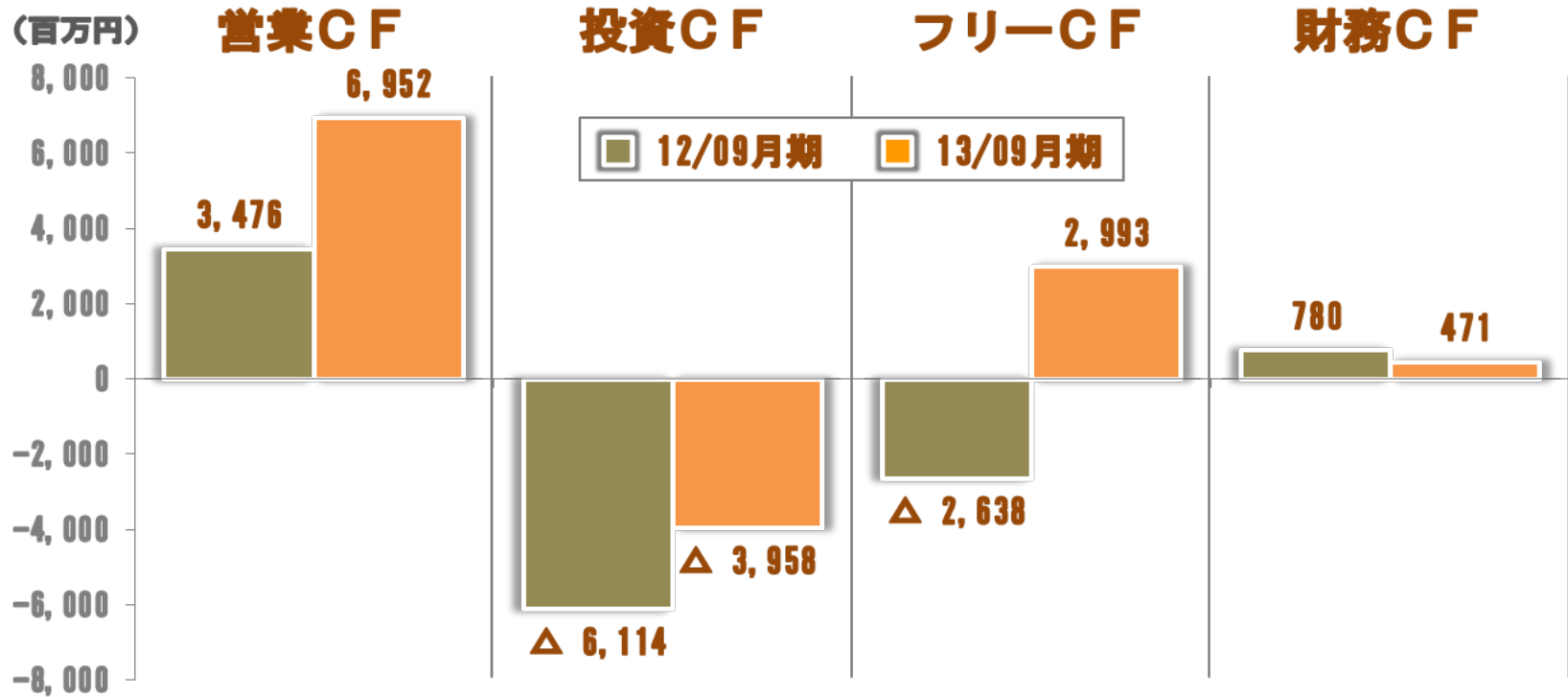
-買掛債務 増加 12億円  
-短期借入金 \* 減少 53億円

◇固定負債(75億円の増加)

-長期借入金 増加 2億円  
-社債 増加 70億円

※億単位未満切り捨て \*短期借入金には1年以内返済予定の長期借入金含む

# 4. キャッシュフロー計算書（連結）



## 主な要因

### ◇営業CF

- ・税金等調整前当期純利益 +38億円
- ・減価償却費 +35億円
- ・売上債権の増減額 △16億円

### ◇投資CF

- ・有形固定資産の取得 △41億円
- ・有形固定資産の売却 +6億円
- ・その他 △4億円

### ◇フリーCF

- ・前年同月期比 56億円増

### ◇財務CF

- ・借入金 △53億円
- ・社債発行収入 +70億円

### ◇現金及び現金同等物

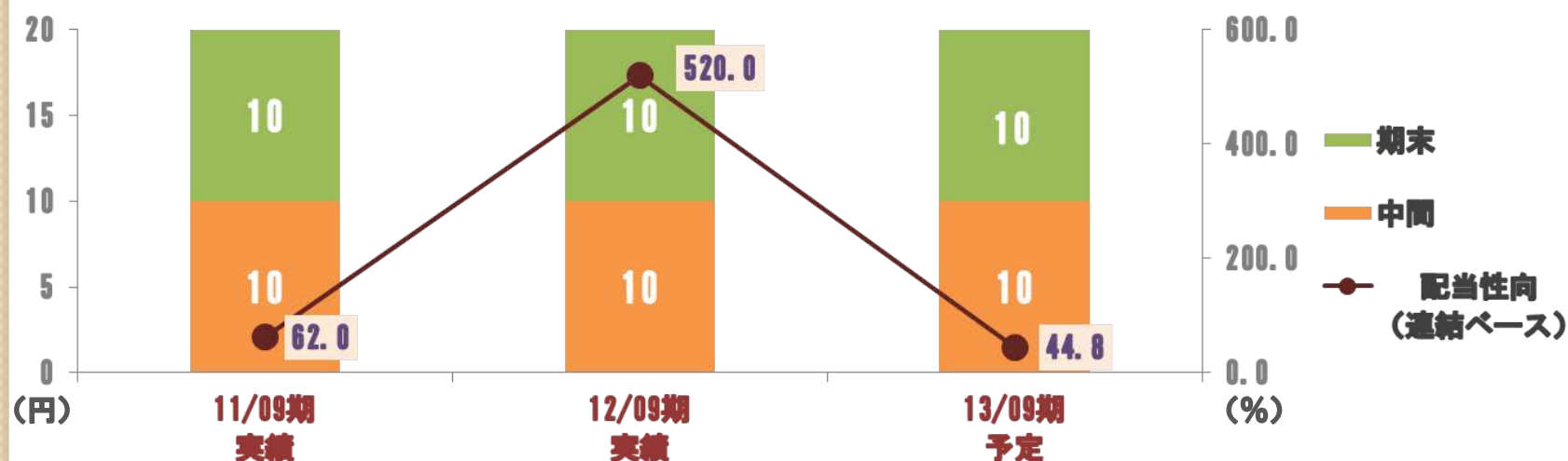
- ・前年同月期比 35億円増

※億単位未満切り捨て

# 5. 株主還元の様況

配当性向：40%以上を維持

配当金 (円/1株)	11/09期 実績	12/09期 実績	13/09期 予定
中 間	10.0	10.0	10.0
期 末	10.0	10.0	10.0
合 計	20.0	20.0	20.0



# Ⅲ.第四次中期経営計画

*Step Toward the Future*

～成長に向けての脱皮～

第65期(2012年9月期)～第67期(2014年9月期)

**4<sup>th</sup> Medium-term Management Plan**

## 第四次中期経営計画の概要

ネーミング  
行動基準

# Step Toward the Future

～成長に向けての脱皮～

位置付け

長期的ビジョン「持続的な企業価値向上の実現」に向けて、あらゆる環境の変化に強く、柔軟かつスピーディに対応できる盤石な事業モデルを構築する第一ステップ。

基本方針

本中計の実現に向けて、コア事業の強化と成長力の強化を推進し、未来永劫成長を続け、存続する企業となるための事業モデルの礎を築きあげる。

ステップ戦略

コア事業  
の強化

成長力  
の強化

人材育成

グループ  
経営の強化

ITの推進

Step Toward  
the Future

持続的な  
企業価値向上  
の実現

Step Toward the Future



## 最終年度（2014年9月期）定量目標（連結ベース）

売上高 1,300億円 ROE 4%台  
 営業利益 45億円 配当性向 40%以上

(単位：億円)		本中計 初年度実績 (12/09期)	①本中計 今年度実績値 (13/09期)	②本中計 最終年度目標値 (14/09期)	進捗率 ①/②
全社	売上高	1,111	1,186	1,300	91.3%
	営業利益	10	37	45	82.9%
	経常利益	12	38	45	84.6%
	当期純利益	2	23	25	92.3%
冷蔵	売上高	204	214	230	93.0%
	営業利益(※)	43	47	51	93.3%
食品	売上高	906	972	1,069	90.9%
	営業利益(※)	△13	7	14	48.9%

※ 各セグメントの営業利益は、配賦不能営業費用（管理部門にかかる費用）の控除前です。

\* ( ) 内の数値は、2012年11月発表時のセグメント別目標値です。

*Step Toward the Future*

## IV.2014年9月期 通期業績予想

### **Earnings Forecast for the FY2013**

# 2014年9月期 連結業績予想

## 主要施策を遂行し中計最終目標達成へ

(単位:百万円)	13/09期 通期 実績	14/09期 通期 予想	前年同期比		
			増減額	増減率	
売上高	冷蔵倉庫事業	21,410	23,029	1,618	7.6%
	食品販売事業	97,262	106,961	9,698	10.0%
	その他事業	18	10	△8	△45.4%
	売上高	118,691	130,000	11,308	9.5%
営業利益	冷蔵倉庫事業	4,756	5,100	343	7.2%
	食品販売事業	721	1,475	753	104.6%
	その他事業	6	9	2	32.0%
	配賦不能費用	1,754	2,084		
	営業利益 (営業利益率)	3,729 (3.1%)	4,500 (3.5%)	770 (0.4P)	20.7%
経常利益 (経常利益率)	3,806 (3.2%)	4,500 (3.5%)	693 (0.3P)	18.2%	
当期純利益 (当期純利益率)	2,308 (1.9%)	2,500 (1.9%)	191 (0P)	8.3%	
減価償却費	3,515	3,961	446	12.7%	

### 業績予想

**売上高**  
1,300億円

**営業利益**  
45億円

**経常利益**  
45億円

**当期純利益**  
25億円

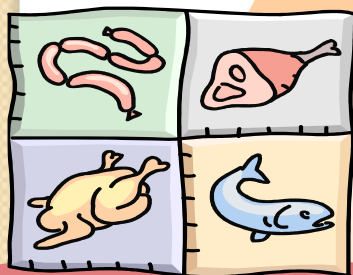
# 2014年9月期 連結業績予想

## 2014年9月期 主要施策



冷蔵倉庫事業

- 4つの物流センターが新規・増設稼働
- 物流アウトソーシングサービスのさらなる推進
- 物流通関部立ち上げ、通関業務を強化



食品販売事業

- 適正な在庫水準と回転率の向上
- 海外ネットワークの強化による輸出入業務の拡大
- 凍結・加工設備増強して輸出商材充実

# V.CSRの取り組み

**CSR ACTIVITIES**

# CSRの取り組み（環境活動）

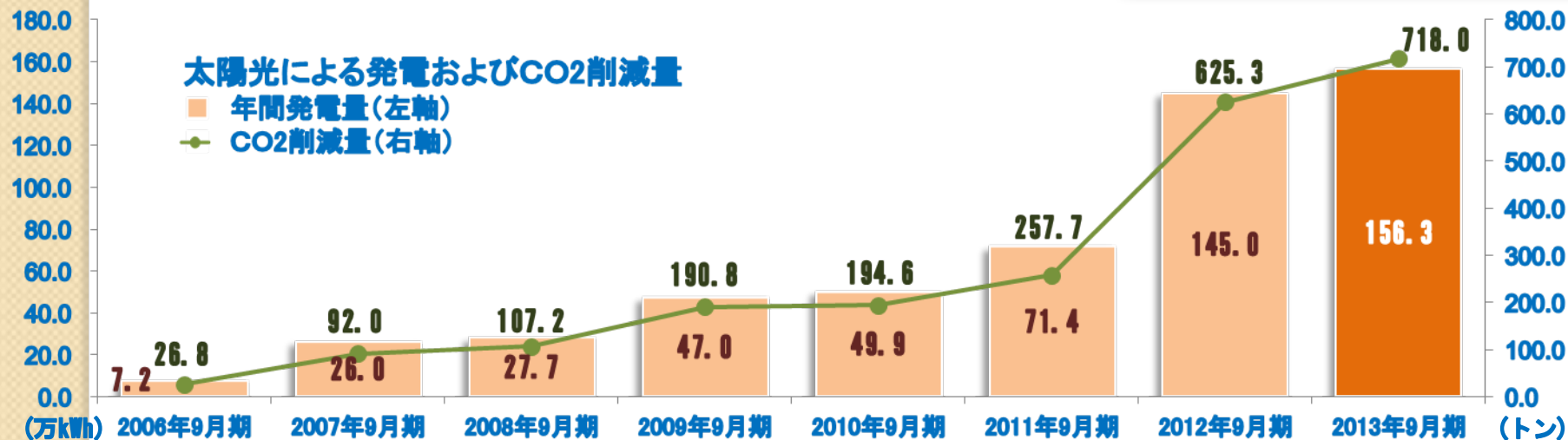
## 太陽光発電システム・屋上緑化システム

### 太陽光発電システム 2013年9月期実績

- ・年間発電量 約156万kWh
- ・CO2削減量 約718トン

### 屋上緑化システム 2013年9月期実績

- ・伊勢原物流センターに2拠点目の導入 緑化面積 701㎡
- ・推定削減電力量 約1,360kWh（夏季1ヶ月当たり）



# CSRの取り組み（社会貢献活動）

## 地域交流の主な活動状況

### 教育・文化への協賛

#### ●横浜市教育委員会

小・中・高・特別支援学校の児童・生徒約27万人が対象

「ふれあいコンサート」・「小学校体育大会」

「総合文化祭」・「スピーチコンテスト」

#### ●神奈川フィルハーモニー管弦楽団

楽団支援のブルーダル基金に協賛



### 地域との絆

#### ●輝望プロジェクト

東日本大震災被災地の小中学生に、  
神奈川県への修学旅行を支援

#### ●神奈川新聞花火大会

（運営ボランティア含む）



# VI.資料編

## Source Book



## 業界比較 品目別入庫 (セグメント外取引含まず)

品目別入庫実績		12/09期	13/09期	前年同期比	
				増減	増減率
水産品	ヨコレイ (シェア)	263 (10.5%)	259 (10.9%)	△4 (0.4P)	△1.5%
	日冷倉12都市	2,504	2,386	△118	△4.7%
畜産品	ヨコレイ (シェア)	313 (7.7%)	302 (7.4%)	△11 (△0.3P)	△3.5%
	日冷倉12都市	4,065	4,063	△2	0.0%
農産品	ヨコレイ (シェア)	222 (16.0%)	234 (17.0%)	12 (1.0P)	5.4%
	日冷倉12都市	1,387	1,375	△12	△0.9%
冷凍食品他	ヨコレイ (シェア)	348 (8.8%)	360 (8.9%)	12 (0.1P)	3.4%
	日冷倉12都市	3,976	4,050	74	1.9%
合計	ヨコレイ (シェア)	1,148 (9.6%)	1,155 (9.7%)	7 (0.1P)	0.6%
	日冷倉12都市	11,934	11,876	△58	△0.5%

## 業界比較 品目別月末在庫累計 (セグメント外取引含まず)

品目別在庫累計		12/09期	13/09期	前年同期比	
				増減	増減率
水産品	ヨコレイ (シェア)	996 (12.9%)	1,001 (13.8%)	5 (0.9P)	0.5%
	日冷倉12都市	7,720	7,239	△481	△6.2%
畜産品	ヨコレイ (シェア)	719 (9.5%)	701 (9.3%)	△18 (△0.2P)	△2.5%
	日冷倉12都市	7,542	7,511	△31	△0.4%
農産品	ヨコレイ (シェア)	758 (23.5%)	784 (24.1%)	26 (0.6P)	3.4%
	日冷倉12都市	3,222	3,256	34	1.1%
冷凍食品他	ヨコレイ (シェア)	462 (10.8%)	466 (11.0%)	4 (0.2P)	0.9%
	日冷倉12都市	4,285	4,234	△51	△1.2%
合計	ヨコレイ (シェア)	2,936 (12.9%)	2,953 (13.3%)	17 (0.4P)	0.6%
	日冷倉12都市	22,772	22,240	△532	△2.3%

## 主要品目別 入庫 (セグメント外取引含まず)

主要品目別入庫	12/09期	13/09期	前年同期比	
			増減	増減率
エビ	30,657	30,291	△366	△1.2%
サケ	22,349	27,104	4,755	21.3%
イカ	17,545	14,483	△3,062	△17.5%
サバ	13,236	10,870	△2,366	△17.9%
カツオ	9,943	7,531	△2,412	△24.3%
水産品計	263,171	259,010	△4,161	△1.6%
ポーク	81,293	78,322	△2,971	△3.7%
チキン	76,558	80,222	3,664	4.8%
ビーフ	45,181	52,501	7,320	16.2%
畜産品計	313,864	302,057	△11,807	△3.8%
イモ類	26,432	28,147	1,715	6.5%
豆類	12,557	12,460	△97	△0.8%
農産品計	222,598	234,427	11,829	5.3%
冷凍食品他計	348,625	360,416	11,791	3.4%
合計	1,148,260	1,155,912	7,652	0.7%

主要品目別 売上数量・金額・単価 (連結ベース)

主要品目	12/09期			13/09期			前年同期比		
	数量	金額	単価	数量	金額	単価	数量	金額	単価
ポーク	24,101	9,029	374	28,952	11,157	385	4,851	2,128	11
ビーフ	9,177	5,382	586	7,059	4,733	670	△2,118	△649	84
チキン	14,703	3,971	270	26,666	7,994	299	11,963	4,023	29
鮭鱈	25,976	11,117	428	18,434	8,474	459	△7,542	△2,643	31
エビ	10,794	9,339	865	9,930	9,814	988	△864	475	123
サバ	38,245	7,643	199	47,022	8,059	171	8,777	416	△28
ウナギ	1,823	6,005	3,294	1,629	5,508	3,381	△194	△497	87
イカ	20,847	5,199	249	19,526	5,319	272	△1,321	120	23
ホッケ	15,934	4,506	282	14,689	4,454	303	△1,245	△52	21
カニ	2,495	4,260	1,707	2,399	3,343	1,393	△96	△917	△314

# Memo

## 本資料に関する注意事項

本資料に記載されている内容は種々の前提に基づいたものであり、  
将来の数値等に関する記載については、不確実な要素を含んだもの  
とご理解下さい。

### お問い合わせ先

横浜冷凍株式会社 経営管理部

部長 鈴木 大介

TEL : 045-210-0011

E-mail: [Daisuke.Suzuki@yokorei.co.jp](mailto:Daisuke.Suzuki@yokorei.co.jp)

URL : <http://www.yokorei.co.jp/>